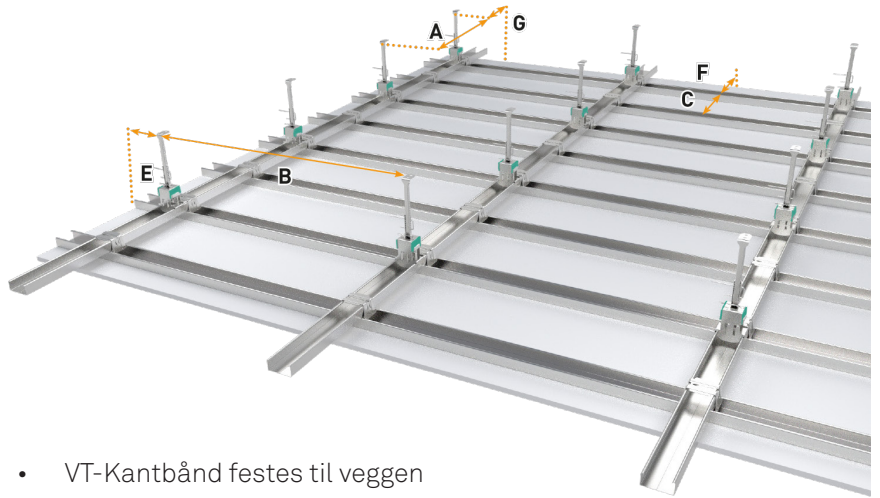
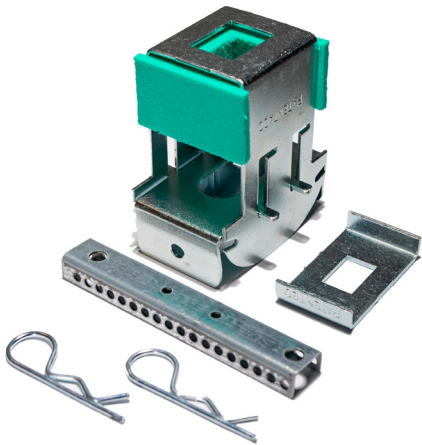


Monteringsanvisning Euroceiling med Sylomerhengere Super T60



**CHRISTIAN
BERNER**

Expect more



- VT-Kantbånd festes til vegg
- Gir naturlig avstand mellom vegg - gips
- S-avstand primærprofil (B) _mm
- S-avstand sekundærprofil (C) 300 mm
- S-avstand takfeste (A) _mm
- Avstand fra vegg til senter første primærprofil (E) 300 mm
- Avstand fra vegg til senter første sekundærprofil (F) 150 mm
- Avstand fra vegg til første opphengspunkt (G) 300 mm



Monteringsanvisning

1. Start med å merke det laveste punktet for himlingen på veggen. Deretter monterer du det tilhørende kantbåndet rundt alle vegger og installasjoner. Ved å sette opp kantbåndet og deretter montere gipsplaten ved siden av, er du garantert at du ikke får direkte kontakt mellom tak og vegg. Spalte (5 mm) skjøtes igjen med akustisk fuge. Kantbåndet må kanskje stiftes avhengig av underlaget.



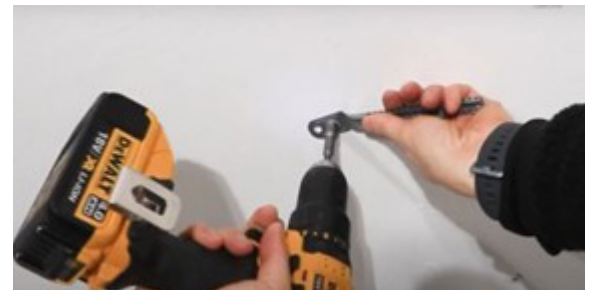
2. Mål avstanden fra veggen til første primærprofil, dette er profilen som hengeren monteres i.

Den første primærprofilen monteres alltid med en avstand til veggen på 100 mm.

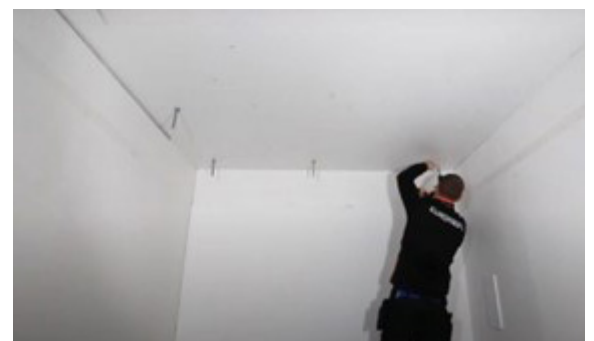


3. Skru fast den øvre pendelen på de forhåndsmerkede stedene. Diameteren på hullet er 7,5 mm, bruk passende skrue for hullet og bjelkelaget.

Du trenger ikke skru i begge hullene for pendelen, hullet nærmest pendelen er nok. Får du ikke tilstrekkelig feste med ett hull kan det være lurt å skru inn begge som en garanti for at det sitter som det skal.

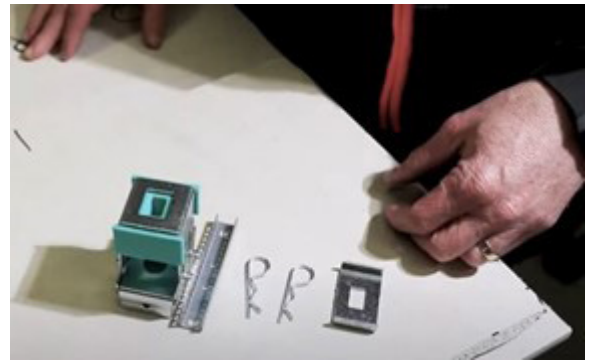


4. Monter alle pendler i taket og bøy ned pendelen.



5. Monter/sett sammen sylomerhengeren. En henger må ha følgende komponenter:

- 1 henger med sylomerkloss
- 1 pendelledd
- 1 pendelsplint
- 2 låsesplinter
- 1 stk underbrikke



6. Start med å montere brikken under sylomerklossen i hengeren. Sørg for at de brettede kantene rundt sylomerklossen peker opp.

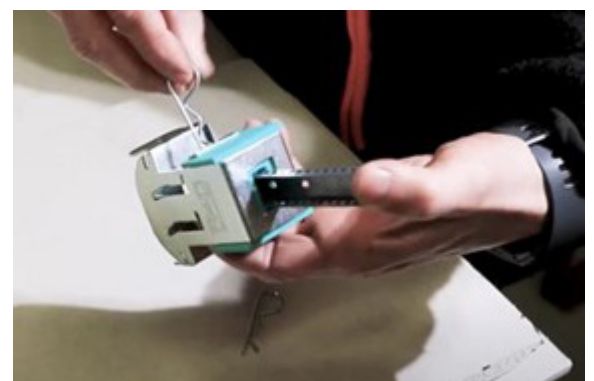


7. Ta pendelleddet og før det rett gjennom sylomerklossen slik at det stikker ut under.

Hold imot brikken med én hånd.



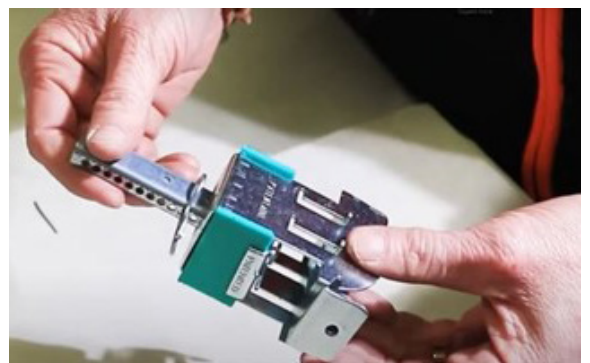
8. Skyv låsesplinten gjennom de ytterste hullene i pendelleddet under brikken.



9. Ta den andre låsesplinten og skyv gjennom hullene på den øvre kanten av det øverste blikket på sylomerputen.



10. La det være litt mellomrom mellom de to låsesplintene på pendelleddet og sylomerklossen og før pendelsplinten gjennom begge opphengene.



11. Når sylomerhengerne er montert, skal de monteres sammen med pendeloverdelen som festes i taket.

Plasser pendelleddet på hengeren over henger i taket, velg nedhengningsavstand og før pendelsplinten gjennom begge opphengene.

Bøy splinten litt slik at den ikke kan løsne.



12. På hengeren er det en låseprofil som låser hele systemet. Skyv denne oppover.

Denne skyves så ned og over primærprofilen når du er ferdig og fornøyd med monteringen. Dersom det kreves etterjustering av profilene og den senkes, kreves det verktøy for å få det opp igjen.



13. Monter alle Sylomer-hengere på samme måte.



14. Når det er gjort, er det på tide å begynne å henge opp primærprofilene. Det kreves ingen verktøy for å sette opp profilene, de "klikkes" inn i opphengene.

Sett inn den ene siden av hengeren først, og trykk deretter den andre siden ned.



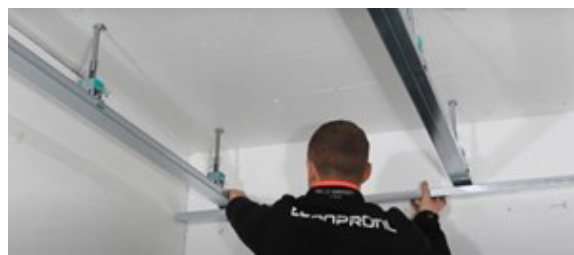
15. La det være 20 mm mellom vegg og kortsider primærprofil.



16. Sett sammen alle primærprofiler som den første.



17. Nå er det tid for sekundærprofilene (c/c 300mm) og avstanden fra veggen til første sekundærprofil skal være 150 mm.



18. Sekundærprofilene festes med kryssbeslag som tres over primærprofilen og festes med "hullene" i de bøyde kantene på sekundærprofilen.



19. Gjenta dette med alle sekundærprofilene og til slutt vil du ha et himlingsystem som skal se ut som bildet ved siden av.

Etter det er det bare å låse systemet ved å trekke ned den bøyde profilen på hengeren over primærprofilen, legge mineralull oppå profilene og begynne å montere gipsplatene.



Lykke til!

Monteringsveiledningen er også tilgjengelig på YouTube, skann QR-koden for å se.





CHRISTIAN BERNER

Expect more